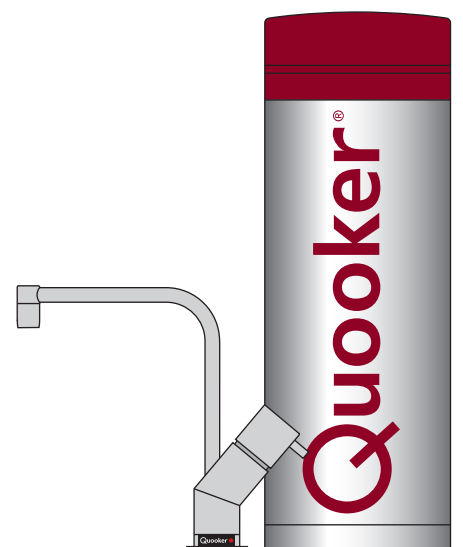


# Installatiehandleiding Scale Control

Lees voor het installeren eerst deze handleiding



# Inleiding

## De werking van de Quooker Scale Control

De Scale Control reduceert de hardheid van het water om zo kalkophoping in het reservoir tegen te gaan. De Scale Control levert een belangrijke bijdrage aan de verlenging van de levensduur van de Quooker en verbetert de smaak van het Quooker-water. De Scale Control bestaat uit een drukvaste container met daarin een cartridge. Het water dat door de cartridge stroomt wordt onthard door het toepassen van een ionenwisselaar.

De cartridge moet na een bepaalde periode vervangen worden. Dit hangt af van het verbruik van het Quooker-water en de waterhardheid. Vervang de cartridge voordat deze volledig verzadigd raakt.

## Het testen van de waterhardheid

Voordat de Scale Control wordt geïnstalleerd, kan de waterhardheid getest worden met de bijgeleverde test kit. Vervolgens kan met behulp van de hardheidstabel op de laatste pagina de daaraan verwachte levensduur van de cartridge worden herleid. In deel A wordt uitgelegd hoe je dit doet.

## Als er nog geen Quooker geïnstalleerd is

Volg eerst deel A tot en met C3 van de installatiehandleiding van het Quooker-reservoir. Vervolg dan met stap 2 en 3 van deel B1, B2, B3 of B4 (corresponderend met het type Quooker) van deze handleiding. Eindig met deel D en E van de installatie handleiding van het Quooker-reservoir.

## Als er al een Quooker geïnstalleerd is

Volg deel B1, B2, B3 of B4 (corresponderend met het type Quooker) van deze installatiehandleiding.

## Technische specificaties

Hoogte	420 mm
Diameter bodem	130 mm
Diameter handgrepen	180 mm
Maximale werkdruk	10 bar
Ophangbeugel leverbaar	ja

# Inhoud van de verpakking

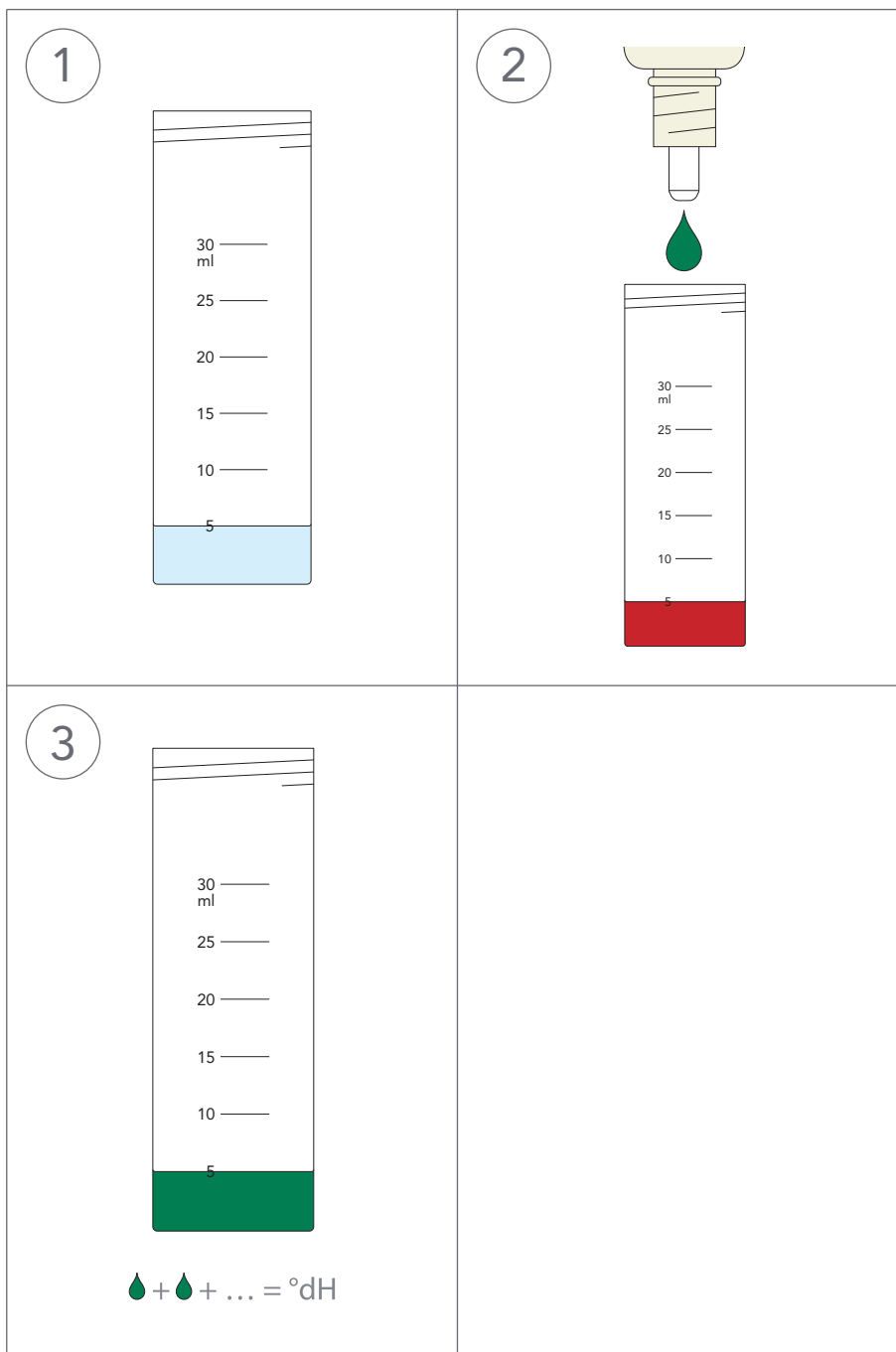
1. Scale Control
2. Test kit totale hardheid
3. Zakje 1: Verloopsokken en drie fiberringen (PRO3 B)
4. Zakje 2: Verloopsok en fiberring (PRO3, PRO7, COMBI, COMBI+)



# A

## Hardheid testen

- Test de waterhardheid met de test kit zoals hieronder staat beschreven om vervolgens met behulp van de hardheidstabel achterin deze handleiding de verwachte levensduur van de cartridge te bepalen.



### 1 Meetbuis vullen

Spoel de maatcilinder met het te testen water. Vul de maatcilinder tot 5 ml met het te testen water.

### 2 Reagens toevoegen

Houd het flesje met de reagens recht boven de maatcilinder en voeg de vloeistof druppel voor druppel toe. Schud na elke druppel, zodat de kleurstof goed oplost. Tel het aantal druppels totdat er een kleuromslag van rood naar groen is opgetreden.

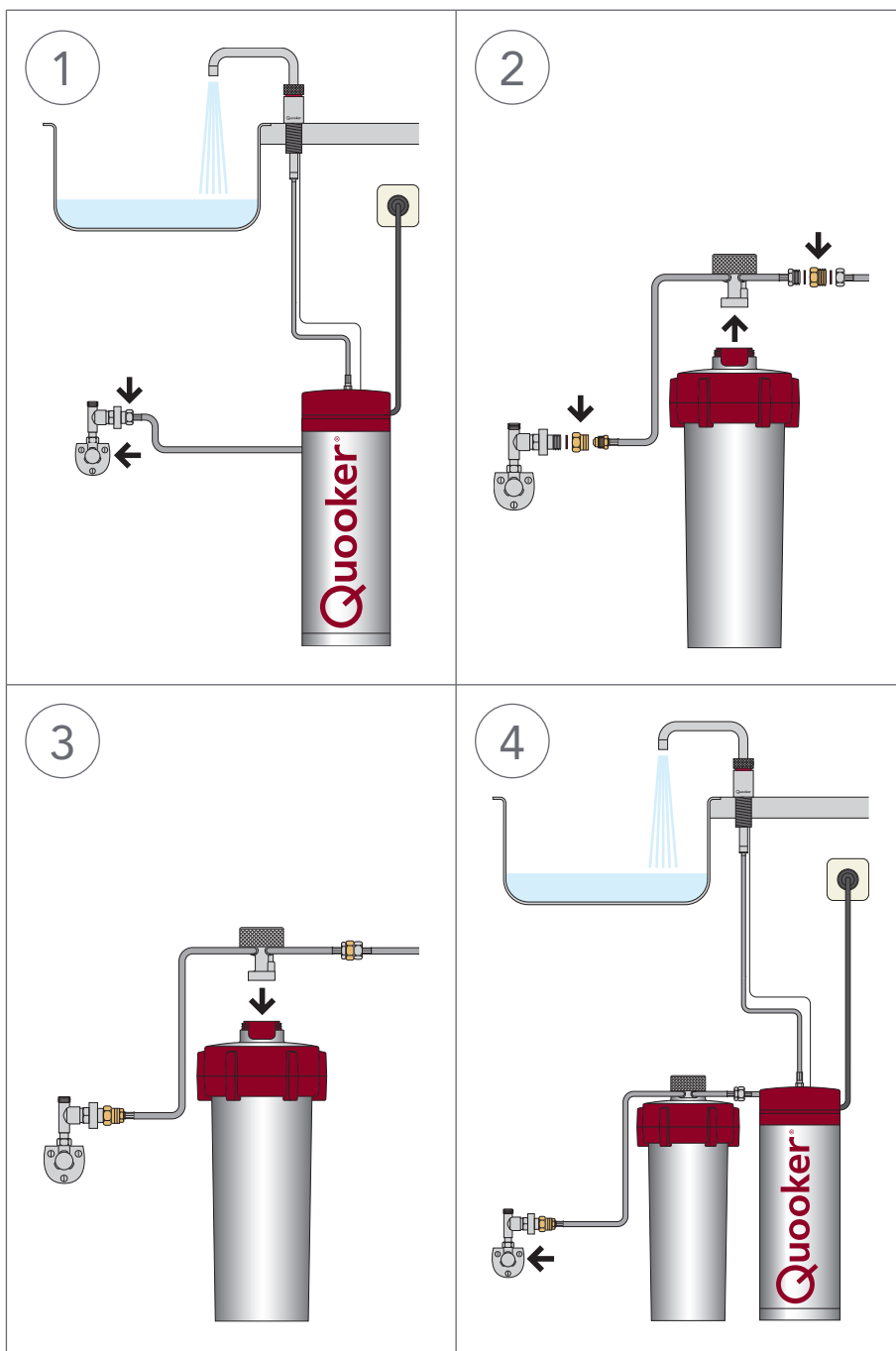
### 3 Hardheid bepalen

Het aantal druppels dat is toegevoegd wanneer de kleuromslag optreedt geeft de hardheidsgraad aan in graden Duitse Hardheid (°dH). Bijvoorbeeld 10 druppels is 10 °dH. Spoel na elke test grondig met leidingwater.

# B<sub>1</sub>

## Installatie met een PRO B

- Volg de onderstaande stappen voor installatie met een Quooker PRO3 B.
- De 'Q' bovenop de kap van het reservoir is de aan/uit schakelaar.
- Gebruik bij deze installatie de onderdelen bij afb. 3 op de inhoudspagina.



### 1 Loskoppelen

Zet het reservoir uit. Laat de stekker in het stopcontact. Draai de kokendwaterkraan open en laat het water koud worden. Draai eerst de hoek-stopkraan en daarna de kraan dicht. Koppel de inlaatslang van het reservoir los van het reduceerventiel.

### 2 Aansluiten

Monteer de bijgeleverde verloopsok met fiberring op het reduceerventiel. Sluit de inlaatslang (lang) van de koppeling aan op deze verloopsok. Sluit de uitlaatslang (kort) samen met het andere koppelstuk en twee fiberringen aan op de inlaatslang van het reservoir.

### 3 Plaatsen

Zet de container (met de cartridge) in het keukenkastje. LET OP! Zorg dat de ribben van de deksel en de container zijn uitgelijnd. Schroef de koppeling volledig in de deksel van de container.

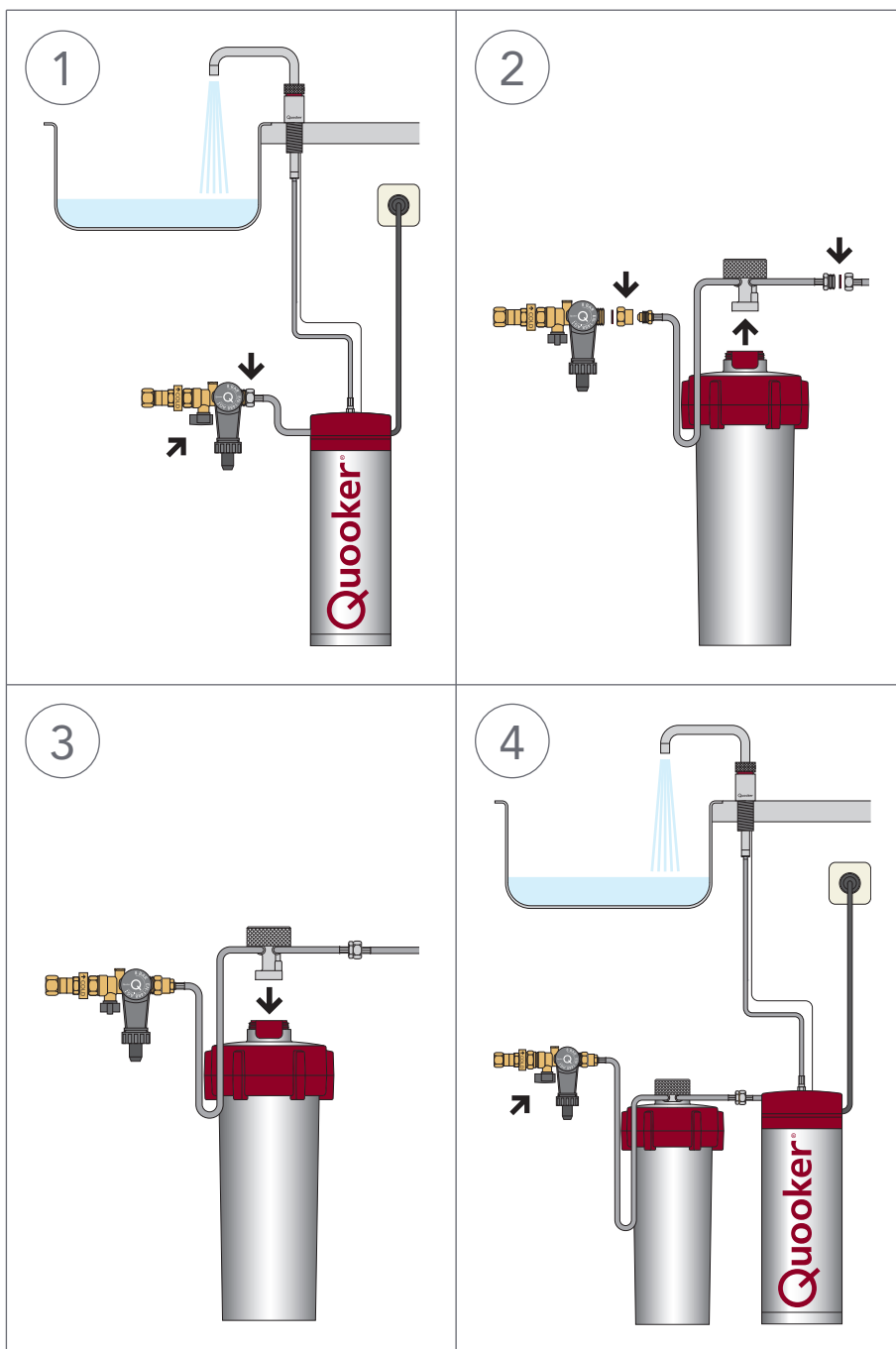
### 4 Doorspoelen

Draai de hoekstopkraan open. Zet de kokendwaterkraan open totdat het water helder is geworden. Zet het reservoir aan. Wanneer het water is opgewarmd, is de Quooker klaar voor gebruik.

# B<sub>2</sub>

## Installatie met een PRO3 of PRO7

- Volg de onderstaande stappen voor installatie met een Quooker PRO3 of PRO7.
- De 'Q' bovenop de kap van het reservoir is de aan/uit schakelaar.
- Gebruik bij deze installatie de onderdelen bij afb. 4 op de inhoudspagina.



### 1 Loskoppelen

Zet het reservoir uit. Laat de stekker in het stopcontact. Draai de kokendwaterkraan open en laat het water koud worden. Draai eerst de inlaatcombinatie en dan de kraan dicht. Koppel de inlaatslang van het reservoir los van de inlaatcombinatie.

### 2 Aansluiten

Monteer de bijgeleverde verloopsok met de fiberring op de inlaatcombinatie. Sluit de inlaatslang (lang) van de koppeling aan op de verloopsok. Sluit de uitlaatslang (kort) van de koppeling met fiberring aan op de inlaatslang van het reservoir.

### 3 Plaatsen

Zet de container (met de cartridge) in het keukenkastje. LET OP! Zorg dat de ribben van de deksel en de container zijn uitgelijnd. Schroef de koppeling volledig in de deksel van de container.

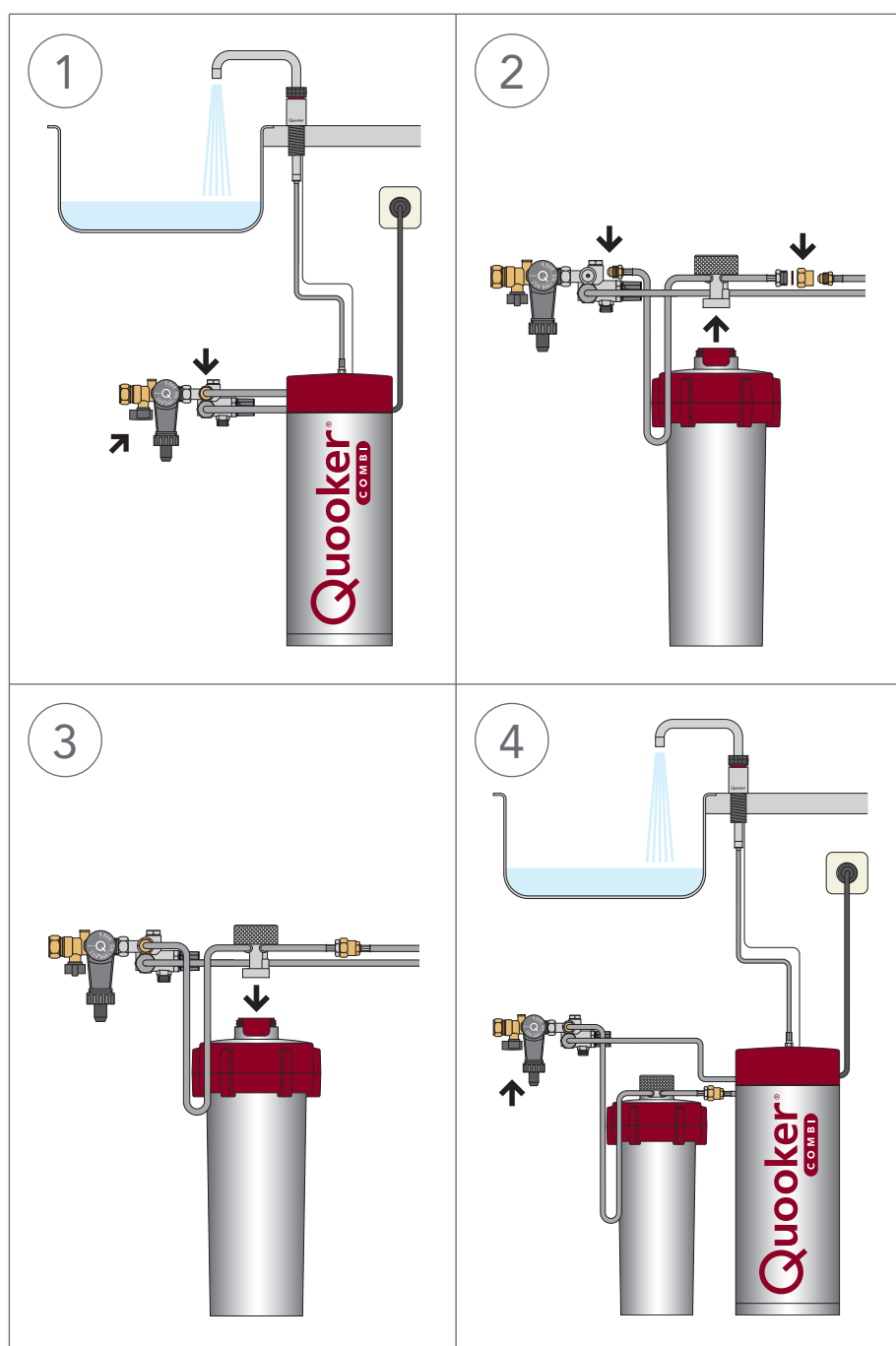
### 4 Doorspoelen

Draai de inlaatcombinatie open. Zet de kokendwaterkraan open totdat het water weer helder is geworden. Zet het reservoir aan. Wanneer het water opgewarmd is, is de Quooker klaar voor gebruik.

# B<sub>3</sub>

## Installatie met een COMBI

- Volg onderstaande stappen voor installatie met een Quooker COMBI.
- De 'Q' bovenop de kap van het reservoir is de aan/uit schakelaar.
- Gebruik bij deze installatie de onderdelen bij afb. 4 op de inhoudspagina.



### 1 Loskoppelen

Zet het reservoir uit. Laat de stekker in het stopcontact. Draai de kokendwaterkraan open en laat het water koud worden. Draai eerst de inlaatcombinatie en dan de kraan dicht. Koppel de inlaatslang van het reservoir los van het mengventiel.

### 2 Aansluiten

Sluit de inlaatslang (lang) van de koppeling aan op het mengventiel. Sluit de uitlaatslang (kort) van de koppeling met de bijgeleverde verloopsok en de fiberring aan op de inlaatslang van het reservoir.

### 3 Plaatsen

Zet de container (met de cartridge) in het keukenkastje. LET OP! Zorg dat de ribben van de deksel en de container zijn uitgelijnd. Schroef de koppeling volledig in de deksel van de container.

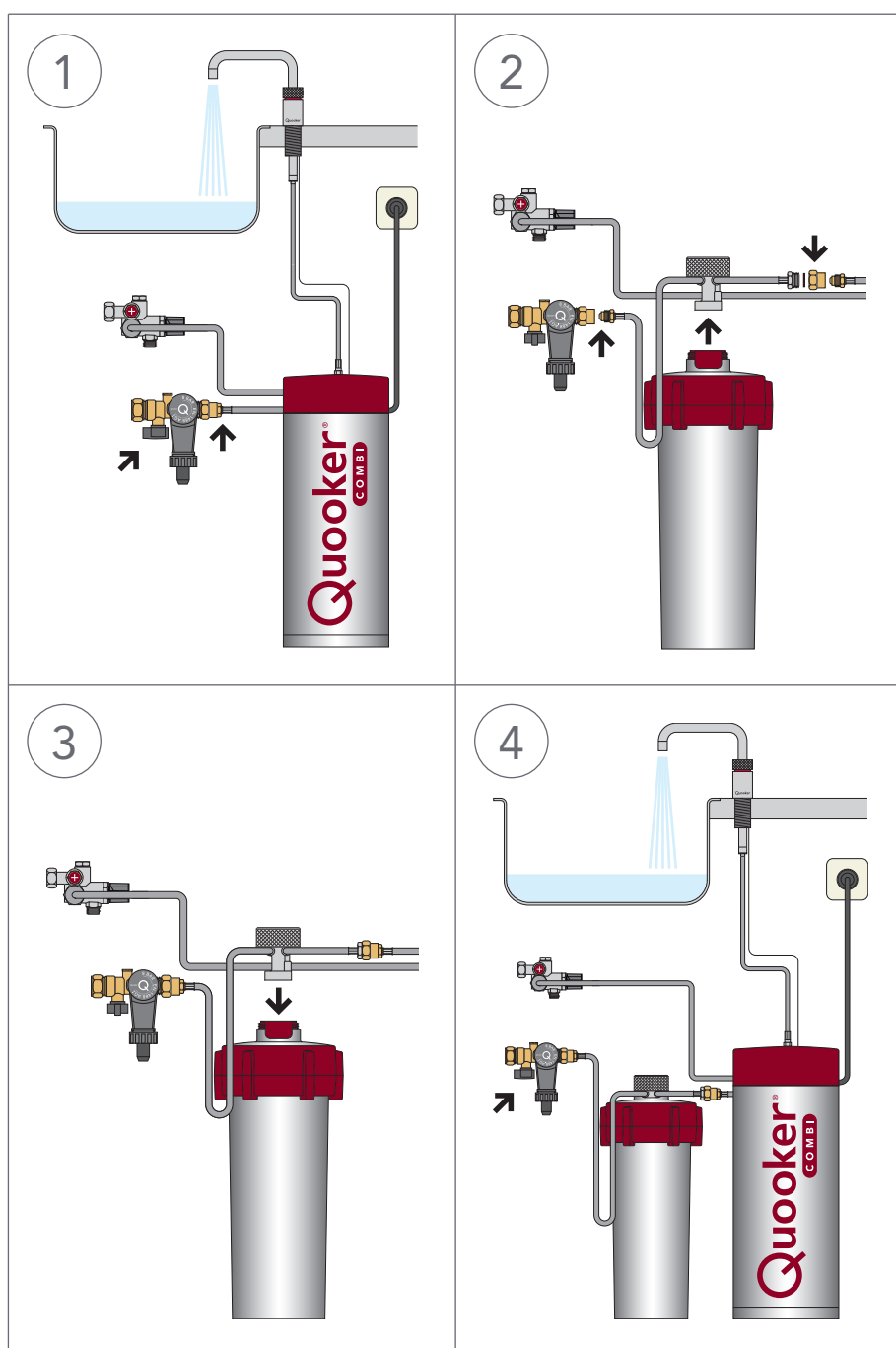
### 4 Doorspoelen

Draai de inlaatcombinatie open. Zet de kokendwaterkraan open totdat het water weer helder is geworden. Zet het reservoir aan. Wanneer het water opgewarmd is, is de Quooker klaar voor gebruik.



# B<sub>4</sub> Installatie met een COMBI+

- Volg onderstaande stappen voor installatie met een Quooker COMBI+.
- De 'Q' bovenop de kap van het reservoir is de aan/uit schakelaar.
- Gebruik bij deze installatie de onderdelen bij afb. 4 op de inhoudspagina.



## 1 Loskoppelen

Zet het reservoir uit. Laat de stekker in het stopcontact. Draai de kokendwaterkraan open en laat het water koud worden. Draai eerst de inlaatcombinatie en dan de kraan dicht. Koppel de inlaatslang van het reservoir los van de verloopsok die reeds op de inlaatcombinatie is gemonteerd.

## 2 Aansluiten

Sluit de inlaatslang (lang) van de koppeling aan op de verloopsok van de inlaatcombinatie. Sluit de uitlaatslang (kort) van de koppeling met de bijgeleverde verloopsok en de fiberring aan op de inlaatslang van het reservoir.

## 3 Plaatsen

Zet de container (met de cartridge) in het keukenkastje. Let op! Zorg dat de ribben van de deksel en de container zijn uitgelijnd. Schroef de koppeling volledig in de deksel van de container.

## 4 Doorspoelen

Draai de inlaatcombinatie open. Zet de kokendwaterkraan open totdat het water weer helder is geworden. Zet het reservoir aan. Wanneer het water opgewarmd is, is de Quooker klaar voor gebruik.

# Hardheidstabel

De linkerkant van de tabel toont de waterhardheid. De tabel toont de verwachte levensduur van de cartridge. Vervang de cartridge voordat deze volledig verzadigd raakt.

Totale hardheid (°dH)	*Levensduur cartridge (in maanden)			
Leidingwater	Type reservoir			
	PRO3	PRO7	COMBI	COMBI+
10	36	14	12	14
11	33	13	11	13
12	30	12	10	12
13	28	11	9	11
14	26	10	9	10
15	24	10	8	10
16	23	9	8	9
17	21	8	7	8
18	20	8	7	8
19	19	8	6	8
20	18	7	6	7
21	17	7	6	7
22	16	7	5	7
23	16	6	5	6
24	15	6	5	6
25	14	6	5	6
26	14	6	5	6
27	13	5	4	5
28	13	5	4	5
29	12	5	4	5
30	12	5	4	5

Vul in onderstaande tabel de vervangingsdatum van de cartridge in. Bewaar deze op een handige plek. Zorg dat je tijdig een nieuwe cartridge bestelt.

	Levensduur	Installatiedatum	Vervangingsdatum
Cartridge 1			
Cartridge 2			

\* Bij het vaststellen van de levensduur van de cartridge is gewerkt met het gemiddelde verbruik Quooker-water per type Quooker-reservoir: PRO3, 3 liter per dag; PRO7, 7 liter per dag; COMBI, 8 liter per dag; COMBI+, 7 liter per dag.



[www.quooker.be](http://www.quooker.be)