

Manuel d'installation du Scale Control

Lisez ce manuel avant l'installation



Introduction

Fonctionnement du Scale Control Quooker

Le Scale Control réduit la dureté de l'eau et prévient l'accumulation de tartre dans le réservoir. Le Scale Control allonge considérablement la durée de vie de votre appareil Quooker; il améliore aussi le goût de l'eau Quooker. Le Scale Control consiste en une cartouche disposée à l'intérieur d'un boîtier résistant à la pression. Au fur et à mesure que l'eau s'écoule à travers la cartouche, sa dureté est réduite par une résine échangeuse d'ions.

Il faut remplacer la cartouche après un certain temps, en fonction de la consommation d'eau Quooker et de la dureté de l'eau. Pour une optimisation continue des performances, remplacez la cartouche à la fin de sa durée de vie.

Détermination de la dureté de l'eau

Avant d'installer le Scale Control, faites un test pour déterminer la dureté de l'eau à l'aide du kit de test fourni à cet effet. Ensuite, référez-vous au tableau de dureté sur la dernière page pour déterminer de la durée de vie attendue de la cartouche. La Partie A de ce guide contient des instructions détaillées pour cette opération.

Si aucun réservoir Quooker n'a été installé

Pour installer le Scale Control, commencez par exécuter les opérations indiquées dans les Parties A à C3 du manuel d'installation du réservoir Quooker. Suivez les étapes 2 et 3 de la Partie B1, B2, B3 ou B4 (correspondant au type de Quooker) de ce manuel. Pour finir, exécutez les opérations indiquées dans les Parties D et E du manuel d'installation du réservoir Quooker.

Si un réservoir Quooker est déjà installé

Pour installer le Scale Control, suivez les Parties B1, B2, B3 ou B4 (correspondant au type de Quooker) de ce guide.

Spécifications techniques

Hauteur	420 mm
Diamètre de la base	130 mm
Diamètre au niveau des prises manuelles	180 mm
Pression maximum	10 bar manuel
Bride de suspension disponible	oui

Contenu de l'emballage

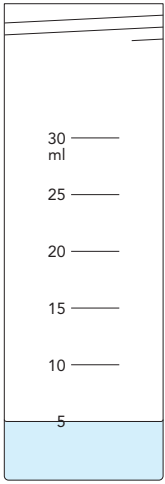
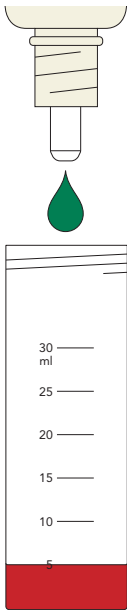
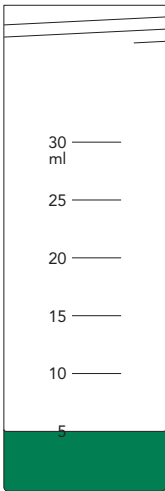
1. Scale Control
2. Kit de test pour déterminer la dureté totale
3. Sachet 1: Manchons de réduction et trois rondelles fibre (PRO3 B)
4. Sachet 2: Manchon de réduction et rondelle fibre (PRO3, PRO7, COMBI, COMBI+, PRO3)



A

Test

- Testez la dureté de l'eau au moyen du kit de test, comme expliqué ci-dessous. Vous pourrez ensuite déterminer à partir du tableau dans la partie arrière du manuel de la durée de vie attendue de la cartouche.

<p>1</p> 	<p>2</p> 
<p>3</p>  <p>👉 + 👉 + ... = °dH</p>	

1 Remplissage du tube

Rincez le tube à l'eau et remplissez-le à 5 ml.

2 Ajout du réactif

En tenant le flacon avec le réactif au-dessus du tube, ajoutez la solution goutte à goutte. Agitez le tube après chaque goutte, pour la dissolution du colorant. Comptez les gouttes nécessaires pour faire passer l'eau du rouge au vert.

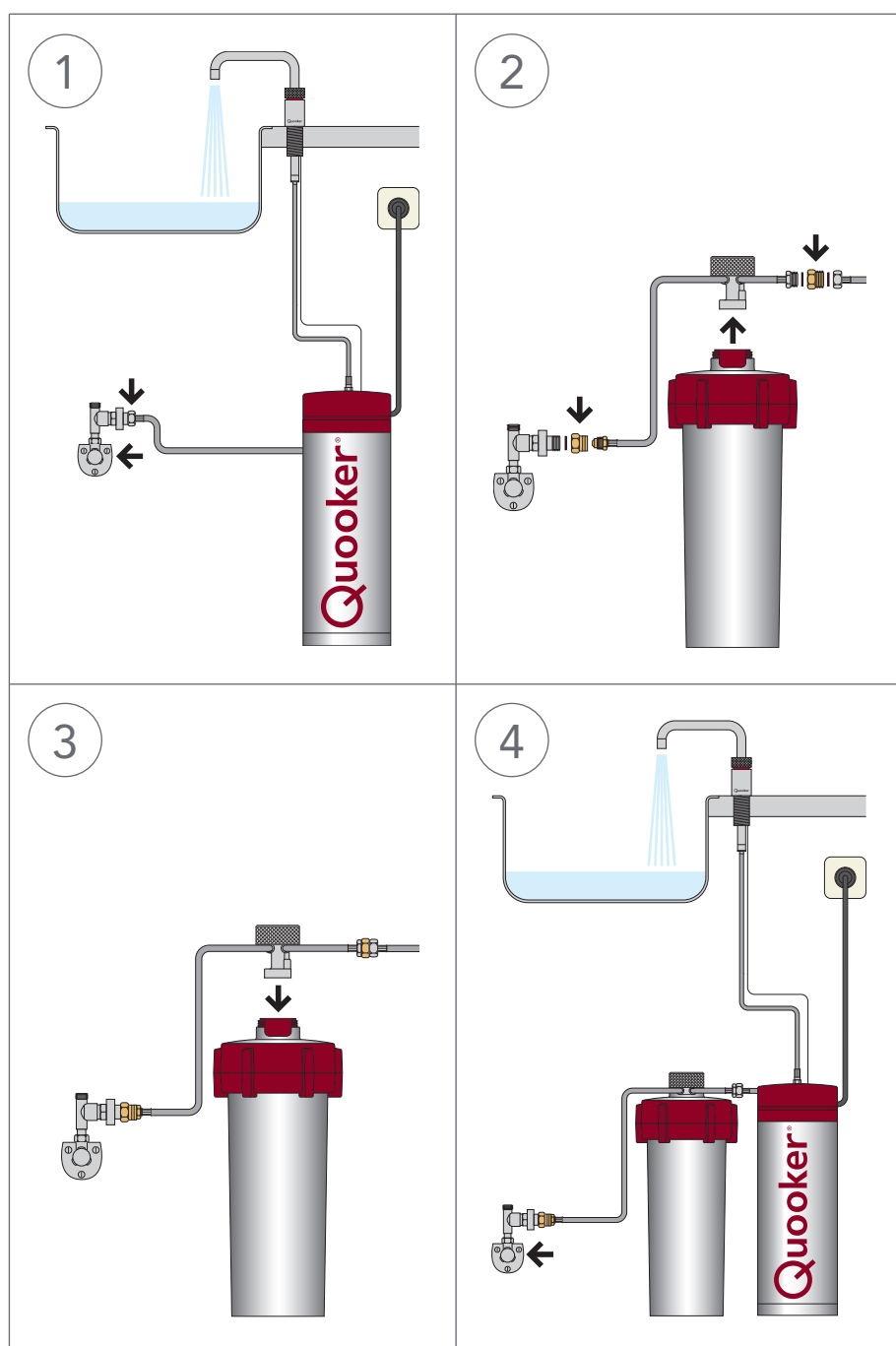
3 Dureté

Le nombre de gouttes ajoutées quand l'eau change de couleur indique la dureté de l'eau, exprimée en degrés de dureté allemands (°dH). Si vous avez ajouté 10 gouttes, la dureté de l'eau est de 10 °dH. Après chaque test, rincez le tube.

B₁

Installation avec PRO (B)

- Suivez les étapes ci-dessous pour installer le Scale Control avec un réservoir Quooker PRO3 ou PRO7.
- Pour cette installation, utilisez les pièces détachées de la figure 3 sur la page 'Contenu de l'emballage'.



1 Débranchement

Éteignez le réservoir. Laissez la fiche dans la prise de courant. Ouvrez le robinet d'eau bouillante et laissez couler l'eau jusqu'à ce qu'elle soit froide. Fermez d'abord le robinet d'arrêt équerre puis le robinet d'eau. Débranchez l'alimentation du réservoir en le retirant du détendeur.

2 Branchement

Montez le manchon de réduction livré avec l'appareil avec la rondelle fibre sur le détendeur. Raccordez le flexible d'alimentation (long) du raccord à ce manchon de réduction. Raccordez le flexible de sortie (court) avec l'autre raccord et deux rondelles fibre sur l'alimentation du réservoir.

3 Mise en place

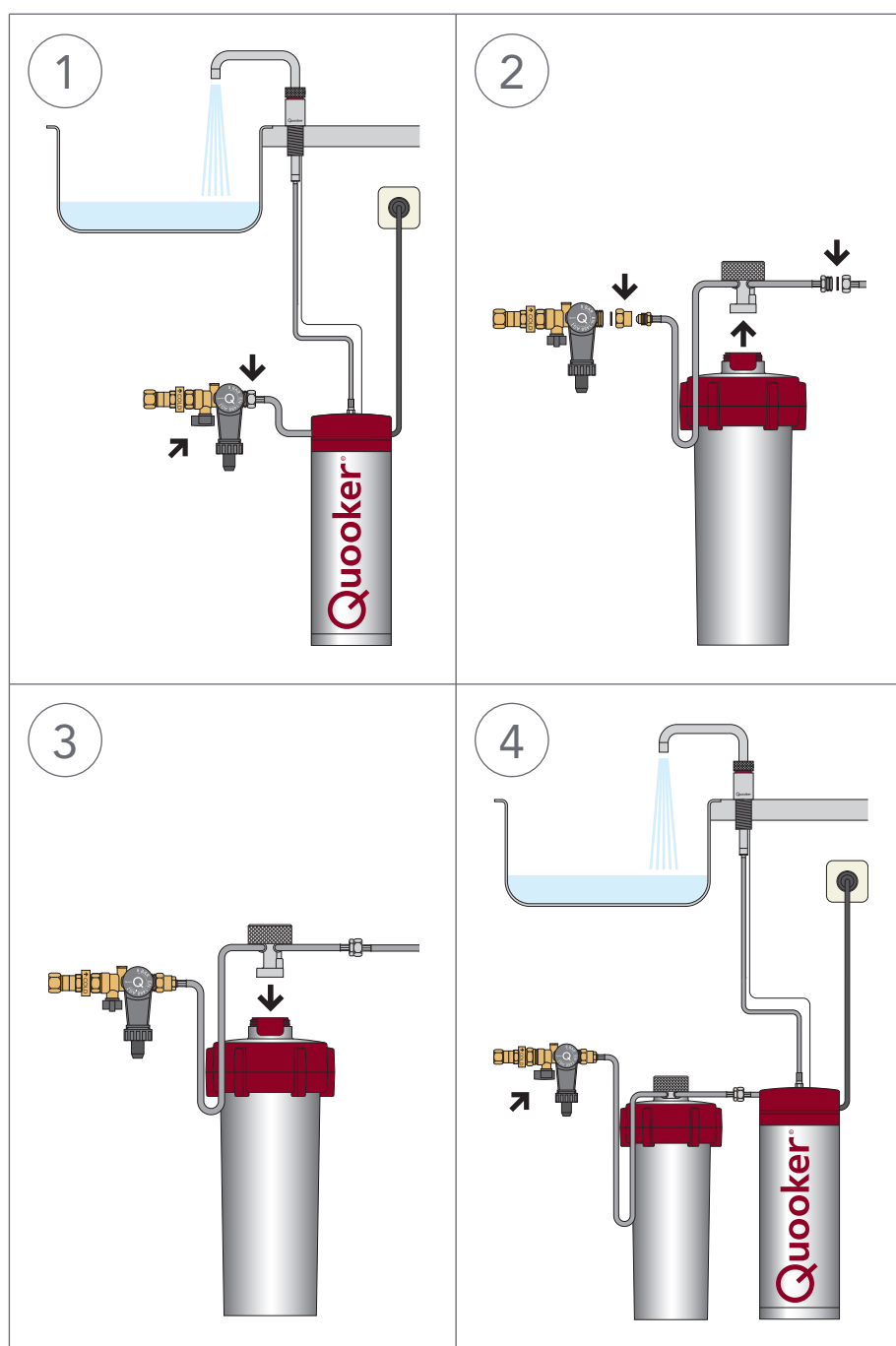
Installez le Scale Control dans le placard de la cuisine. Alignez les poignées du couvercle du boîtier et le réservoir. Vissez le raccord à fond sur le couvercle du boîtier du Scale Control.

4 Rinçage

Ouvrez le robinet d'arrêt équerre. Ouvrez le robinet d'eau bouillante et laissez couler l'eau jusqu'à ce qu'elle soit claire. Allumez le réservoir. Le Quooker est opérationnel dès que l'eau est chaude.

B₂ Installation avec un PRO

- Suivez les étapes ci-dessous pour une installation avec un Quooker PRO3 ou PRO7.
- Le 'Q' sur le dessus du cache du réservoir est l'interrupteur marche/arrêt.
- Pour cette installation, utilisez les pièces détachées de la figure 4 sur la page 'Contenu de l'emballage'.



1 Débranchement

Éteignez le réservoir. Ouvrez le robinet d'eau bouillante et laissez couler l'eau jusqu'à ce qu'elle soit froide. Fermez la vanne d'arrêt de l'arrivée d'eau et le robinet. Débranchez l'alimentation du réservoir.

2 Branchement

Dévissez la tête. Raccordez le manchon de réduction à l'arrivée d'eau avec le joint. Branchez le tuyau d'alimentation (long) sur le manchon de réduction et le tuyau de sortie (court) sur l'alimentation du réservoir avec le joint.

3 Mise en place

Installez le Scale Control dans le placard de la cuisine en alignant les prises du couvercle et le boîtier. Vissez bien la tête sur le couvercle du dispositif du Scale Control.

4 Rinçage

Ouvrez la vanne d'arrêt de l'arrivée d'eau et le robinet d'eau bouillante et laissez couler l'eau jusqu'à ce qu'elle soit claire. Allumez le réservoir. Le Quooker est opérationnel dès que l'eau est chaude.

B₃

Installation avec un COMBI

- Suivez les étapes ci-dessous pour une installation avec un Quooker COMBI.
- Le 'Q' sur le dessus du cache du réservoir est l'interrupteur marche/arrêt.
- Pour cette installation, utilisez les pièces détachées de la figure 4 sur la page 'Contenu de l'emballage'.

1 Démontage

Éteignez le réservoir. Laissez la fiche dans la prise de courant. Ouvrez le robinet à eau bouillante et faites couler l'eau jusqu'à ce qu'elle soit froide. Fermez d'abord le groupe de sécurité puis le robinet. Débranchez le tuyau d'arrivée du réservoir de la valve mélangeuse.

2 Raccord

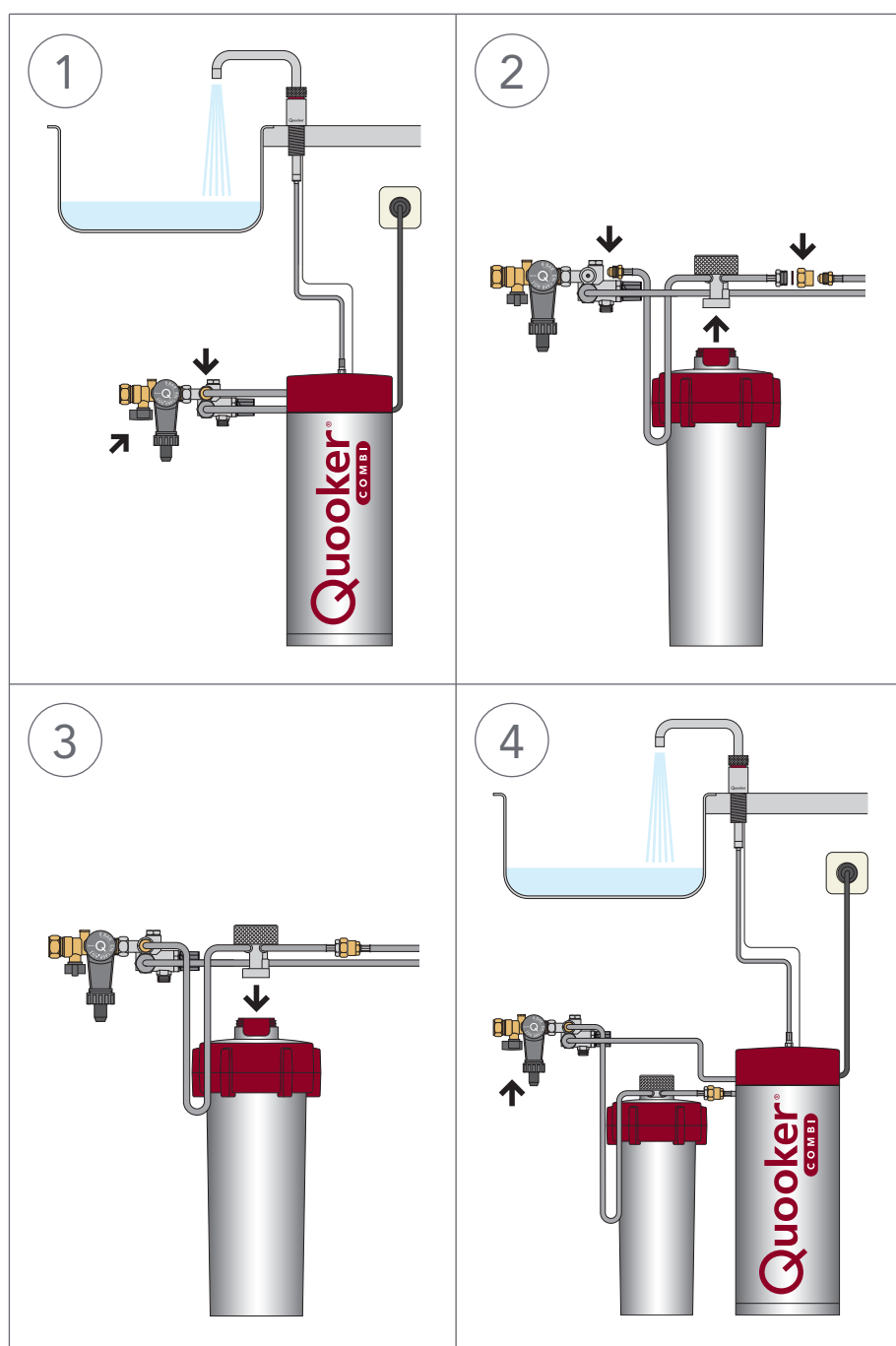
Insérez le tuyau d'arrivée (long) du raccord dans la vanne mélangeuse. Raccordez le tuyau d'évacuation (court) du raccord à l'aide du manchon de réduction fourni et de la rondelle en fibre au tuyau d'arrivée du réservoir.

3 Installation

Placez le conteneur (avec la cartouche) dans le placard de la cuisine. **ATTENTION!** Les nervures du couvercle et du conteneur doivent être alignées. Vissez entièrement le raccord dans le couvercle du conteneur.

4 Rinçage

Ouvrez le groupe de sécurité. Ouvrez le robinet à eau bouillante jusqu'à ce que l'eau soit claire. Allumez le réservoir. Lorsque l'eau est chaude, le Quooker est prêt à l'emploi.



B₄

Installation avec un COMBI+

- Suivez les étapes ci-dessous pour une installation avec un Quooker COMBI+.
- Le 'Q' sur le dessus du cache du réservoir est l'interrupteur marche/arrêt.
- Pour cette installation, utilisez les pièces détachées de la figure 4 sur la page 'Contenu de l'emballage'.

1 Démontage

Éteignez le réservoir. Laissez la fiche dans la prise. Ouvrez le robinet à eau bouillante et faites couler l'eau jusqu'à ce qu'elle soit froide. Fermez le groupe de sécurité puis le robinet. Débranchez le tuyau d'arrivée du réservoir du manchon de réduction.

2 Raccord

Insérez le tuyau d'arrivée (long) du raccord dans le manchon de réduction du groupe de sécurité. Raccordez le tuyau d'évacuation (court) du raccord à l'aide du manchon de réduction fourni et de la rondelle en fibre au tuyau d'arrivée du réservoir.

3 Installation

Placez le conteneur (avec la cartouche) dans le placard de la cuisine. **ATTENTION!** Les nervures du couvercle et du conteneur doivent être alignées. Vissez entièrement le raccord dans le couvercle du conteneur.

4 Rinçage

Ouvrez le groupe de sécurité. Ouvrez le robinet à eau bouillante jusqu'à ce que l'eau soit claire. Allumez le réservoir. Lorsque l'eau est chaude, le Quooker est prêt à l'emploi.

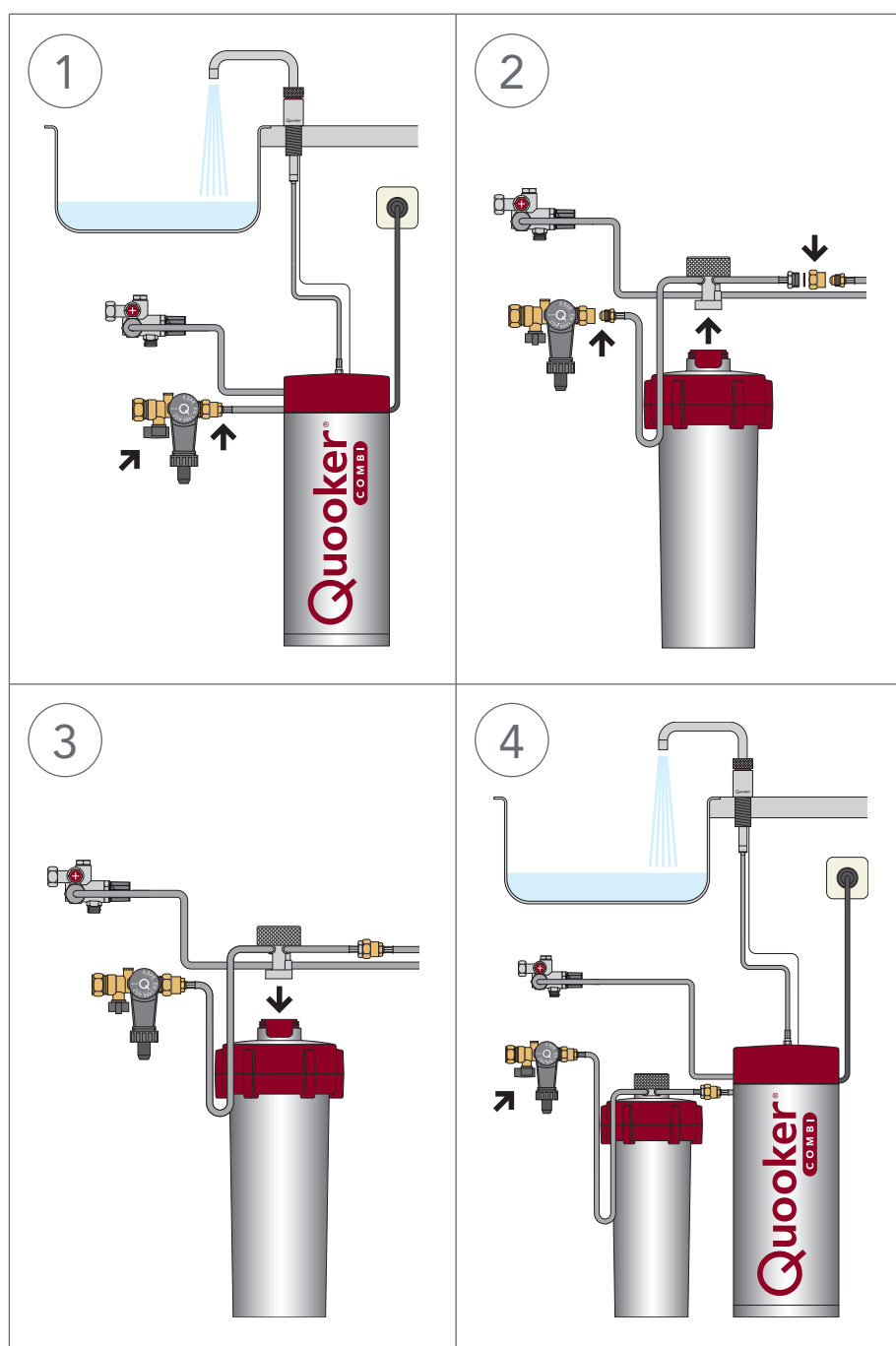


Tableau de dureté

Le côté gauche du tableau indique la dureté de l'eau. Le côté droit du tableau indique la durée de vie attendue de la cartouche.

Dureté totale (°dH)	*Durée de vie de la cartouche (en mois)			
Eau du robinet	Type réservoir			
	PRO3 B PRO3	PRO7	COMBI	COMBI+
10	36	14	12	14
11	33	13	11	13
12	30	12	10	12
13	28	11	9	11
14	26	10	9	10
15	24	10	8	10
16	23	9	8	9
17	21	8	7	8
18	20	8	7	8
19	19	8	6	8
20	18	7	6	7
21	17	7	6	7
22	16	7	5	7
23	16	6	5	6
24	15	6	5	6
25	14	6	5	6
26	14	6	5	6
27	13	5	4	5
28	13	5	4	5
29	12	5	4	5
30	12	5	4	5

Veuillez noter la date de remplacement dans le tableau. Gardez ce tableau à portée de la main, pour vous rappeler de commander une nouvelle cartouche en temps voulu.

	Durée de vie	Date d'installation	Date de remplacement
Cartouche 1			
Cartouche 2			

* La durée de vie de la cartouche dépend de la consommation moyenne d'eau Quooker par type de réservoir
 Quooker: PRO3-VAQ B, 3 litres par jour; PRO3-, 3 litres par jour; PRO7, 7 litres par jour; COMBI, 8 litres par jour; COMBI+, 7 litres par jour.



www.quooker.be