

# Manuel d'installation VAQ

Lisez ce manuel avant l'installation



# Introduction

## Le fonctionnement du Quooker

Le système Quooker est composé d'un petit réservoir situé sous l'évier qui alimente le robinet à eau bouillante. Ce réservoir est relié au système d'alimentation d'eau courante par un gestionnaire d'arrivée d'eau. L'eau est chauffée électriquement jusqu'à environ 110°C et est maintenue à cette température. Quand de l'eau bouillante est utilisée, de l'eau froide coule dans le réservoir en même temps et est automatiquement chauffée. Avant que l'eau ne sorte du réservoir, elle est épurée par le filtre à eau HiTAC® (High Temperature Activated Carbon). Si le contenu entier du réservoir est utilisé en une fois, le temps de chauffage est dix minutes (voir cf les caractéristiques techniques).

Tous les robinets Quooker sont équipés d'un système de sécurité pousser-tourner à l'intention des enfants. Les robinets sont également réglables en hauteur et isolés.

En dépit de tous les équipements de sécurité dont est pourvu le produit, l'utilisateur du système Quooker doit tenir compte des risques inhérents à l'utilisation de l'eau bouillante en général. Une mauvaise utilisation est susceptible de causer des blessures. Veuillez dès lors toujours lire attentivement le manuel avant d'utiliser le système.

## Installation, entretien et garantie

Le Quooker peut être installé partout où il y a un approvisionnement en eau et une prise de courant. Un kit d'installation pratique (comprenant le gestionnaire d'arrivée d'eau nécessaire) est fourni avec le Quooker pour une installation sans problèmes, et le robinet est exempt d'entretien. La cartouche du filtre HiTAC® doit être remplacée environ une fois tous les cinq ans, et le réservoir devrait être nettoyé à ce moment-là en cas de dépôt de calcaire.

Il n'est pas autorisé de relier le Quooker à un système de décalcification de l'eau qui fait baisser le niveau du pH.

La garantie couvre sur deux ans conformément à nos conditions générales de vente.

## Installation, entretien et garantie

Le Quooker peut être installé partout où il y a un approvisionnement en eau et une prise de courant. Un kit d'installation pratique (comprenant le gestionnaire d'arrivée d'eau nécessaire) est fourni avec le Quooker pour une installation sans problèmes, et le robinet est exempt d'entretien. La cartouche du filtre HiTAC® doit être remplacée environ une fois tous les cinq ans, et le réservoir devrait être nettoyé à ce moment-là en cas de dépôt de calcaire.

Il n'est pas autorisé de relier le Quooker à un système de décalcification de l'eau qui fait baisser le niveau du pH.

La garantie couvre sur deux ans conformément à nos conditions générales de vente.

## Utilisateurs

Le robinet Quooker peut être utilisé par des enfants de plus de huit ans et par des personnes aux capacités physiques, sensorielles ou mentales limitées, à condition qu'ils soient accompagnés ou qu'ils aient reçu des instructions sur l'utilisation en toute sécurité du dispositif. Veuillez informer les individus qui ne connaissent pas encore le système Quooker sur l'utilisation en toute sécurité et les dangers potentiels associés à l'utilisation du robinet d'eau bouillante.

Attention! Une mauvaise utilisation est susceptible de causer des blessures. Évitez que les enfants ne se servent du robinet comme d'un jouet et ne laissez pas des enfants nettoyer ou entretenir le produit sans surveillance. Maintenez la fiche hors de portée des jeunes enfants.

Le système Quooker convient à un usage domestique et dans des situations comparables comme les cuisines du personnel dans des magasins, des bureaux, des fermes et autres bâtiments commerciaux. Il peut être utilisé par les hôtes d'hôtels, de motels, de bed & breakfasts et d'autres logements résidentiels. Veuillez toujours respecter la procédure prescrite dans le manuel pour l'installation. Évitez de renverser de l'eau sur la fiche et l'unité logicielle (là où est situé l'interrupteur Q). En cas de panne, la fiche d'alimentation peut uniquement être remplacée par un monteur qualifié. Il est possible que de l'eau goutte de la soupape de sécurité. C'est normal. Laissez toujours ouverte la conduite d'évacuation de la soupape. La soupape de sécurité doit être régulièrement actionnée pour éviter les dommages dus au calcaire et contrôler que la soupape n'est pas bouchée. Avant de détacher le réservoir, laissez-le suffisamment refroidir. Pour ce faire, le plus rapide est de désactiver Quooker, mais de laisser la fiche dans la prise de courant. Actionnez ensuite le robinet d'eau bouillante et refermez-le dès que l'eau qui en sort est froide. Vous trouverez une explication plus détaillée du détachement du réservoir au chapitre F.

Vous pouvez également retrouver nos manuels d'utilisation et d'installation sur notre site internet : [www.quooker.be](http://www.quooker.be)

## Déclaration de conformité

Nous, soussignés, Quooker B.V., Staalstraat 13, 2984 AJ Ridderkerk (Pays-Bas) déclarons que la produit Quooker PRO3-VAQ et PRO7-VAQ est conforme aux dispositions de la ou des Directives suivantes :

- 2006/95/EC Low Voltage Directive
- 2004/108/EC Electromagnetic Compatibility Directive
- 2014/68/EU Pressure Equipment Directive

et des normes suivantes :

EN60335-1:2012 + A11:2014

EN60335-2-15:2002 + A1:2005 + A2:2008 + A11:2012

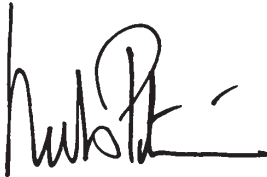
EN62233:2008

EN55014-1:2006 + A1:2009 + A2:2011

EN55014-2:1997 + A1:2001 + A2:2008

EN61000-3-2:2014; EN61000-3-3:2013; EN61000-4-2:2009; EN61000-4-3:2006 + A1:2008 + A2:2010; EN61000-4-4:2012; EN61000-4-5:2014; EN61000-4-6:2014; EN61000-4-11:2004

Pays-Bas, Ridderkerk, 12-02-2016



Niels Peteri, Directeur

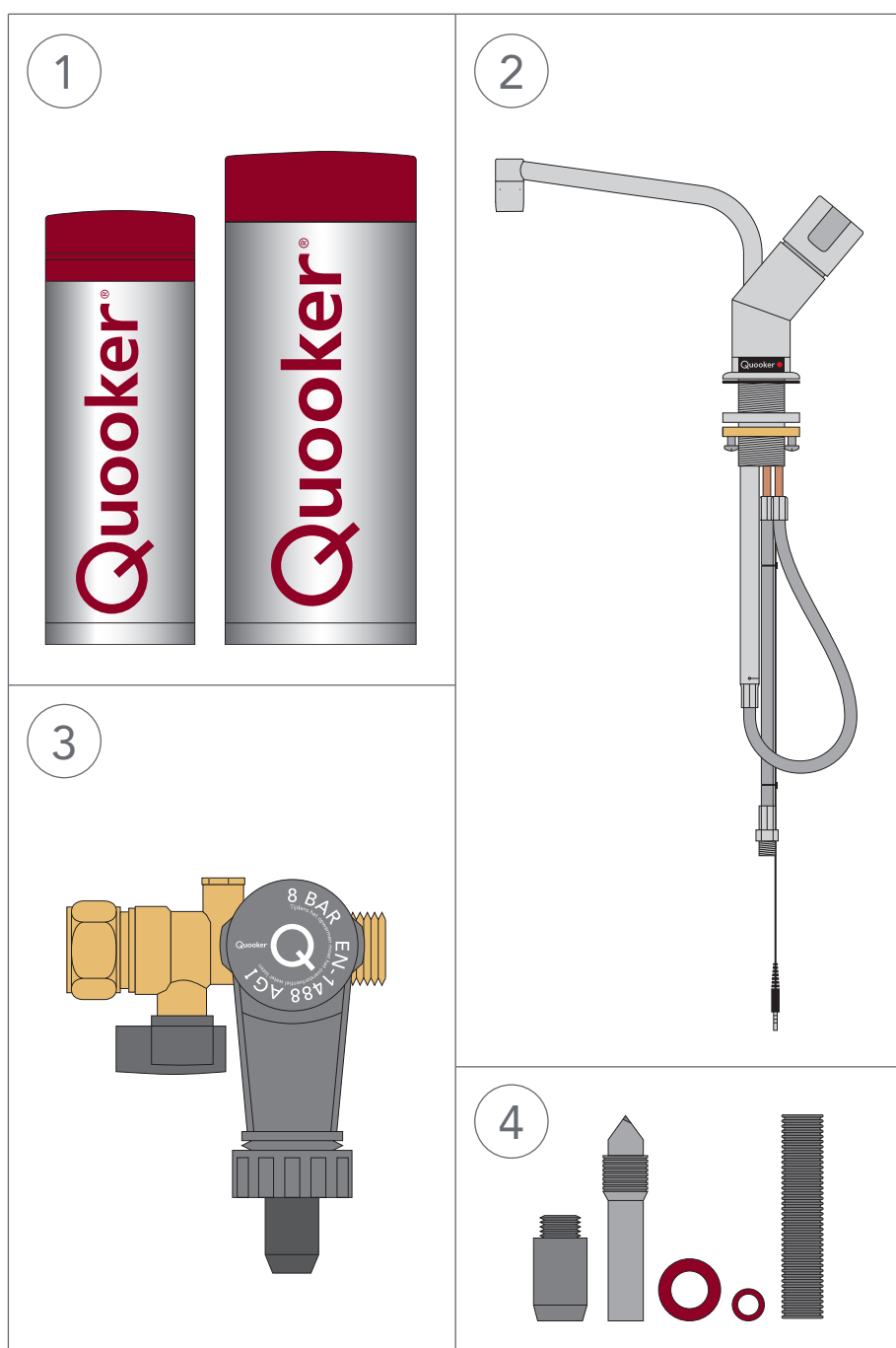
## Spécifications techniques

| Type de réservoir        | PRO3-VAQ                          | PRO7-VAQ                               |
|--------------------------|-----------------------------------|--|
| Tension                  | 230 V                             | 230 V                                  |
| Puissance*               | 1600 W                            | 2900 W                                 |
| Capacité                 | 3 litres                          | 7 litres                               |
| Temps de réchauffement*  | 10 minutes                        | 15 minutes                             |
| Consommation d'énergie   |                                   |  |
| en mode de veille*       | 10 W                              | 10 W                                   |
| Hauteur du réservoir     | 40 cm                             | 47 cm                                  |
| Diamètre du réservoir    | 15 cm                             | 20 cm                                  |
| Trou de robinet          | 32 mm                             | 32 mm                                  |
| Pression d'eau minimale  | 200 kPa (2 bar)                   | 200 kPa (2 bar)                        |
| Pression d'eau maximale  | 600 kPa (6 bar)                   | 600 kPa (6 bar)                        |
| Pression de travail max. | 800 kPa (8 bar)                   | 800 kPa (8 bar)                        |
| Bride                    | oui                               | oui                                    |
| Dispositions de sécurité | - température maximale            | - valve de surpression 800 kPa (8 bar) |
| Filtre à eau HiTAC®      | High Temperature Activated Carbon |  |

\*Les données mentionnées sont des valeurs moyennes.

# Contenu du kit

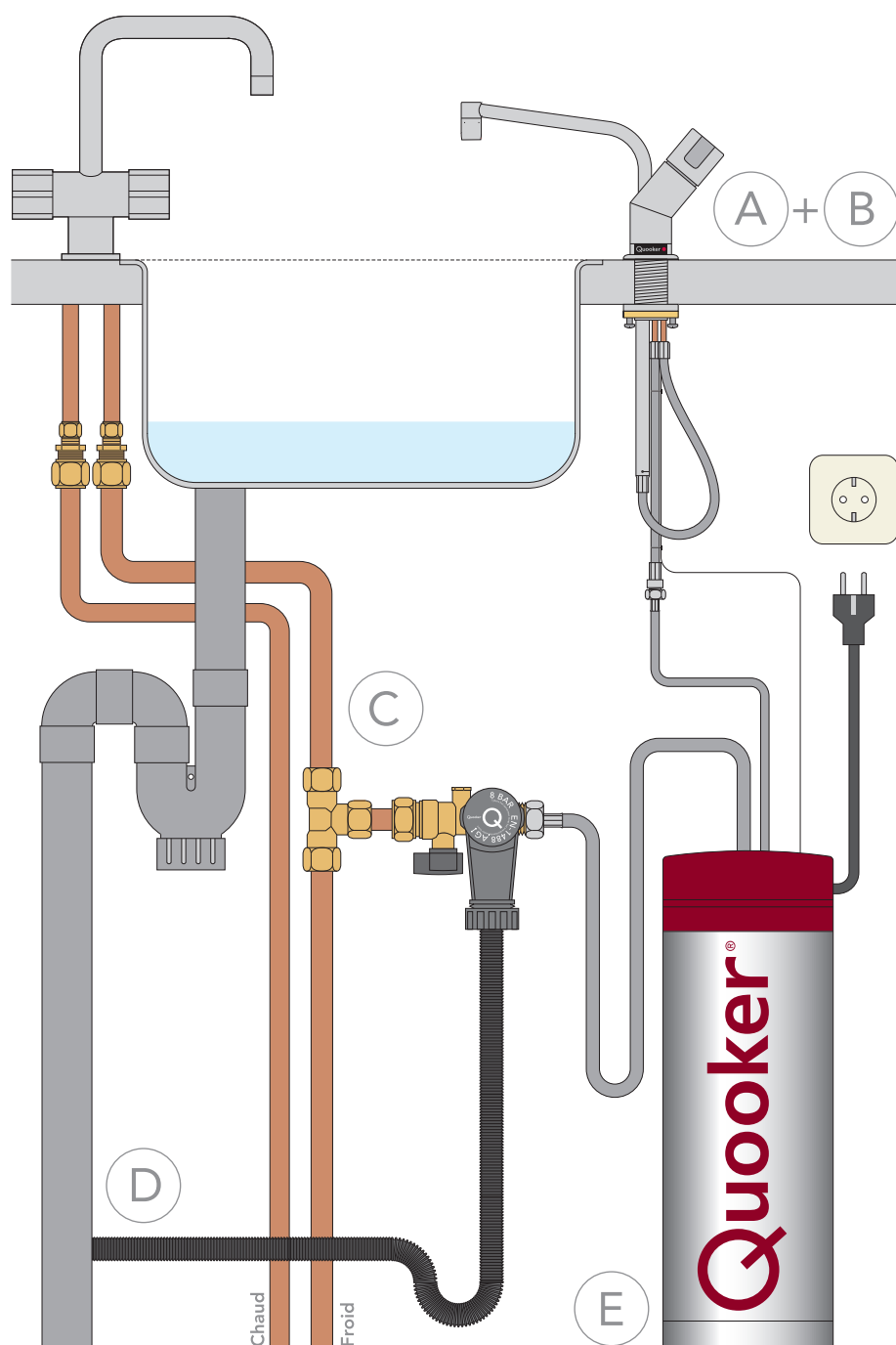
1. Réservoir du Quooker
2. Robinet du Quooker
3. Gestionnaire d'arrivée d'eau du Quooker
4. Foret taraudeur, rondelles, raccord en PVC et tuyau d'écoulement  
- Manuel d'installation et conseils d'utilisation



# Vue d'ensemble de l'installation du Quooker

Il est recommandé que vous installiez le Quooker suivant cet ordre :

- A. Percer le trou
- B. Installer le robinet
- C. Raccorder à l'arrivée d'eau
- D. Raccorder au tuyau d'écoulement des eaux usées
- E. Raccorder au réservoir



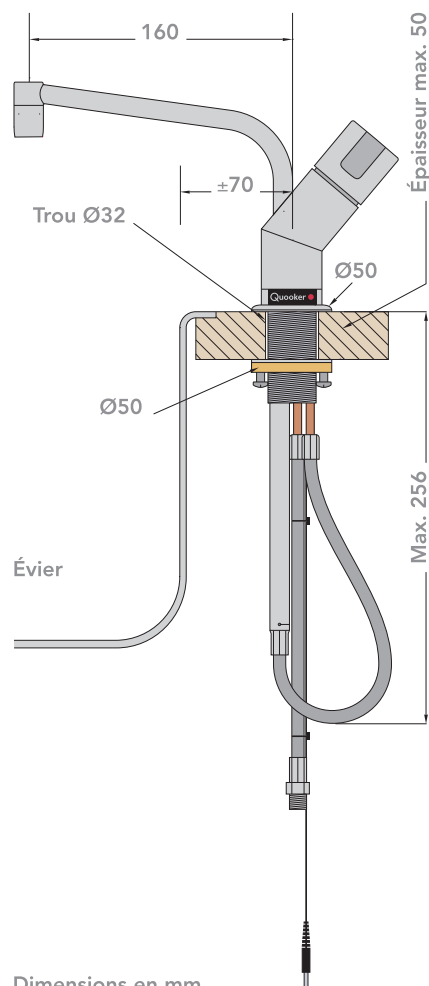


# A Percer le trou

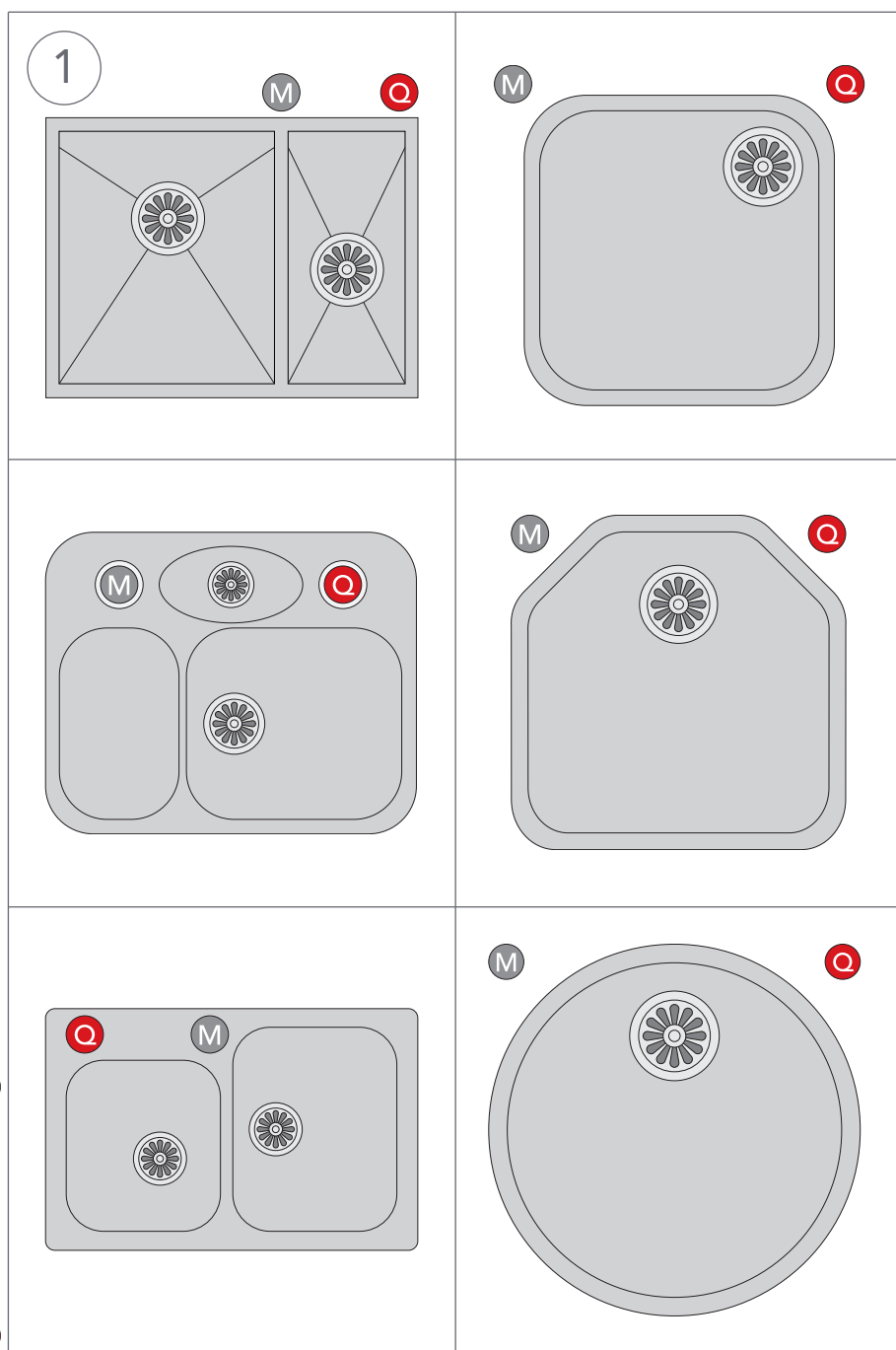
- Le robinet doit être situé à un angle de l'évier/des éviers.
- N.B. Il faut garantir la liberté d'action verticale du robinet, qui doit pouvoir être abaissé ou relevé. En position basse, la tige descend à 25 cm environ sous le plan de l'évier. Tenez en compte en installant le gestionnaire d'arrivée d'eau, les raccords, etc.
- Le robinet a une envergure d'un peu plus de 16 cm à partir du centre du trou percé dans l'angle de l'évier. Cela détermine le périmètre dans lequel la sortie du robinet arrive.

## 1 Percer le trou

Choisissez un endroit approprié pour placer le robinet Quooker en tenant compte de la forme de l'évier et de la place du robinet d'eau courante (cf les exemples). Employez le foret adéquat pour percer un trou de 32 mm.

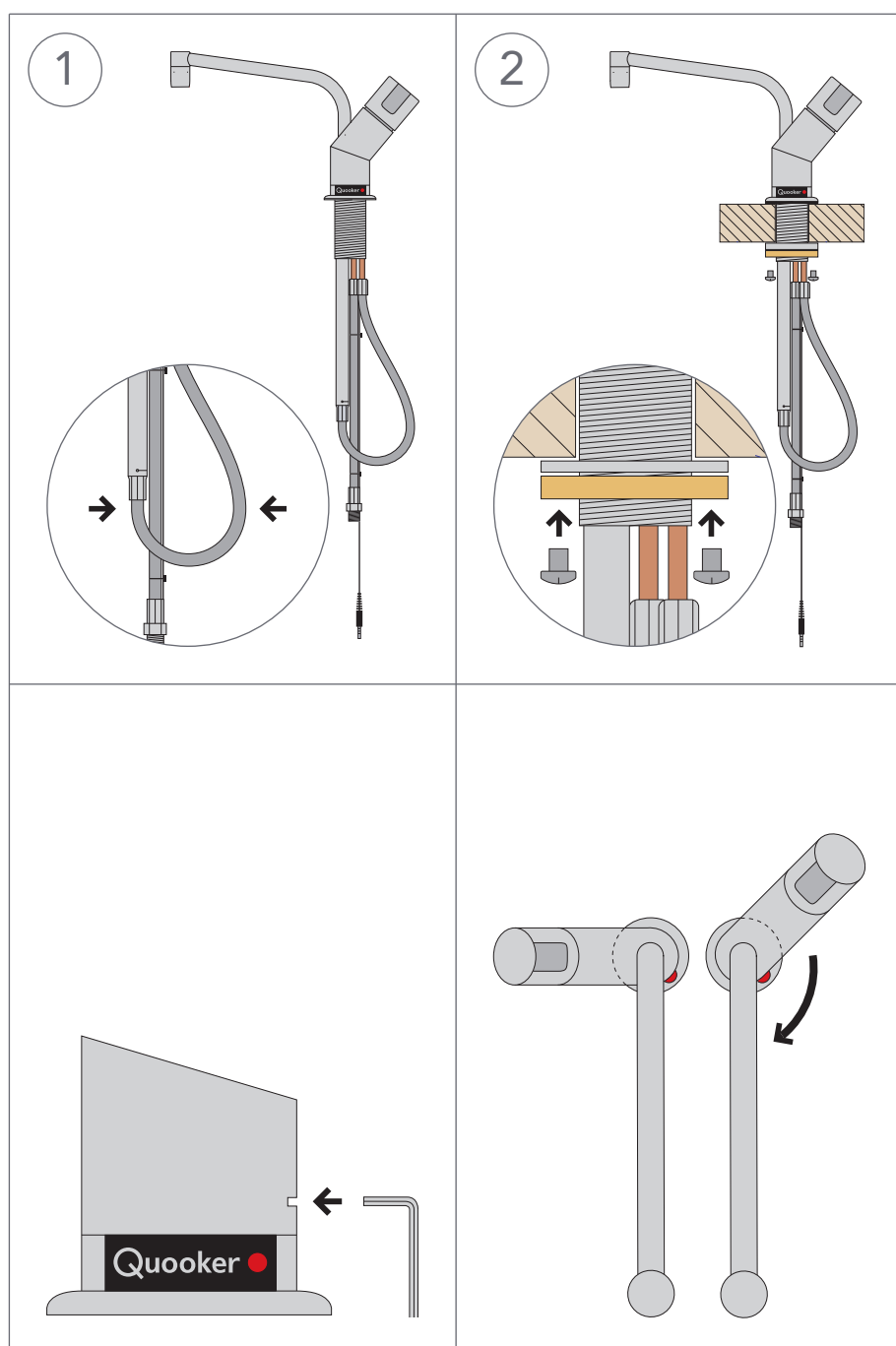


Dimensions en mm



# B Installer le robinet

- N.B. La longueur totale du tuyau d'eau bouillante est seulement de 50 cm. Le réservoir doit donc être installé près du robinet. Une rallonge peut être fournie, mais n'est généralement pas nécessaire.



## 1 Robinet à travers le plan de travail

Dévissez l'écrou de cuivre. Effectuez une boucle dans le tuyau, retirez l'écrou de serrage et la rondelle de métal. Passez le robinet à travers le trou effectué dans le plan de travail. La rondelle en caoutchouc doit être placée entre le robinet et le plan de travail.

## 2 Serrer les vis

Placez le robinet dans la position désirée et vissez l'écrou de cuivre. Fixez ensuite le robinet en enfonçant les vis dans l'écrou de serrage.

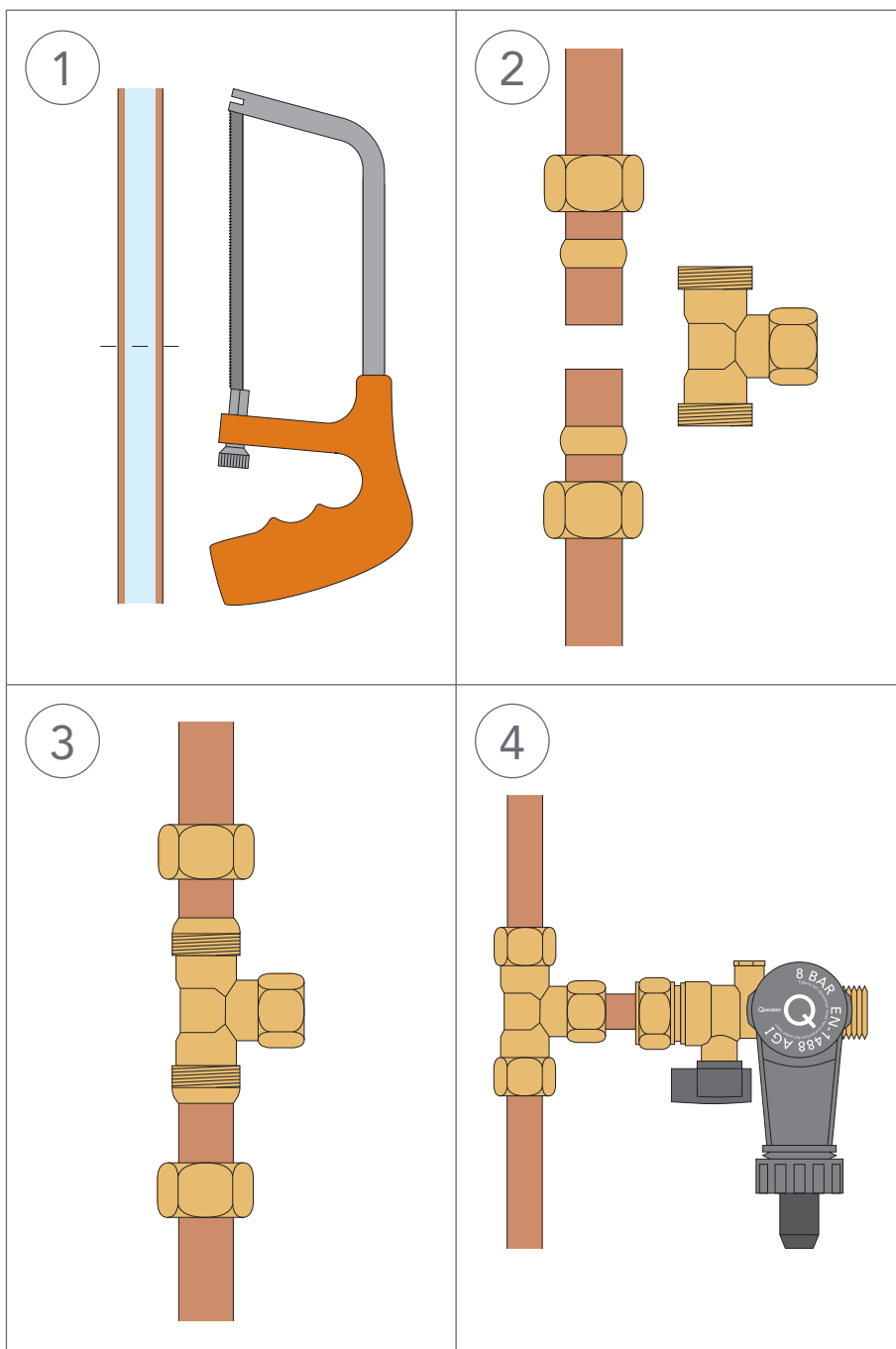
## Seulement en cas de besoin !

Vous pouvez changer l'orientation du robinet en utilisant le boulon à clé coudée (format 2 mm) situé sur le côté de la base du robinet. Desserrez le boulon à l'aide de la clé coudée et faites tourner le robinet dans le sens des aiguilles d'une montre (vu d'en haut) jusqu'à l'arrêt. Revissez le robinet de quelques degrés afin de pouvoir en actionner la sortie de bas en haut. Resserrez ensuite l'écrou à l'aide de la clé coudée.

# C

## Raccorder à l'arrivée d'eau

- N.B. Le robinet Quooker est toujours soumis à la pression de l'eau dans les tuyaux, c'est pourquoi il doit toujours être monté avec un gestionnaire d'arrivée d'eau (fourni).
- Le robinet à eau bouillante Quooker doit être relié selon les règlements localement applicables.
- La soupape de sécurité dans le gestionnaire d'arrivée d'eau doit être régulièrement actionnée afin d'éviter son blocage par un éventuel dépôt calcaire.
- Placez le gestionnaire d'arrivée d'eau à une hauteur la plus éloignée possible du tuyau d'écoulement des eaux usées, ceci à cause de l'écoulement de l'eau d'expansion (cf D4).



### 1 Sectionner le tuyau d'arrivée d'eau froide

Fermez le tuyau d'arrivée d'eau froide. Sectionnez le tuyau d'arrivée d'eau froide à un endroit approprié.

### 2 Faire de la place pour le raccord en T

### 3 Raccorder le T

Installez le raccord en T à l'intersection des tuyaux et resserrez les écrous.

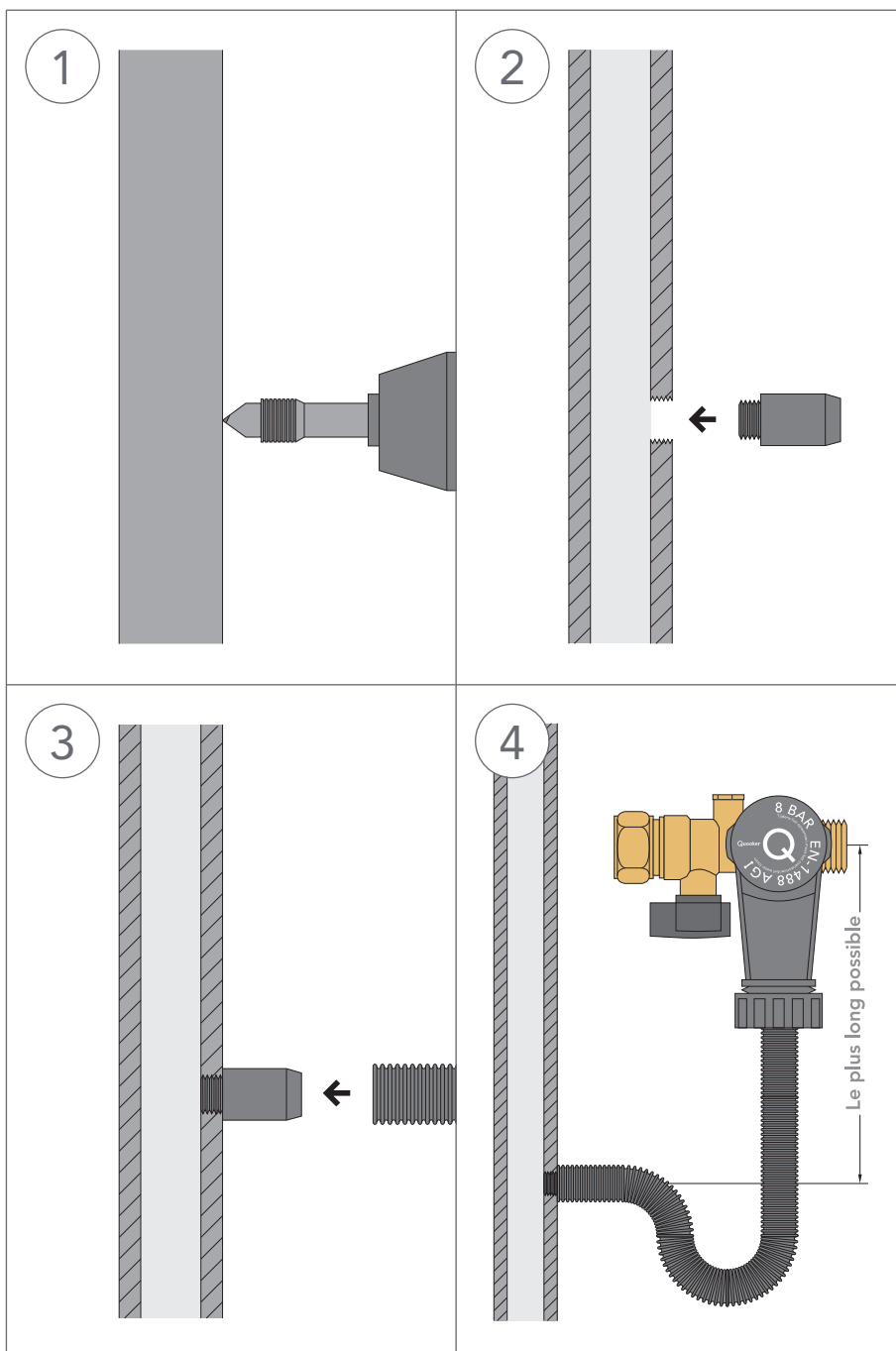
### 4 Monter le gestionnaire d'arrivée d'eau

Raccordez le gestionnaire d'arrivée au T par un tuyau en cuivre de 15mm.

# D

## Raccorder aux eaux usées

Pendant le réchauffement le réservoir du Quooker se débarrasse de l'eau d'expansion produite, à travers le gestionnaire d'arrivée d'eau. Cette eau est recueillie dans un entonnoir situé dans le gestionnaire. Ce dernier peut être raccorder au tuyau d'écoulement des eaux usées grâce au tuyau qui accompagne le robinet. Un kit de forage est également fourni afin d'effectuer le raccord nécessaire. Placez le raccord au tuyau d'écoulement des eaux usées à une distance la plus basse possible du gestionnaire d'arrivée d'eau, ceci en raison d'un possible reflux des eaux usées.



### 1 Percer un trou

Grâce au foret taraudeur fourni, vous percez et taraudez en une seule fois un trou avec filetage dans le tuyau d'écoulement en PVC. Percez lentement, afin d'éviter que le PVC fonde. Dévissez dans le sens contraire des aiguilles d'une montre, afin de préserver le filetage.

### 2 Visser le manchon

Essayez d'abord de visser le manchon dans le trou avant de le fixer définitivement avec de la colle pour PVC.

### 3 Raccorder sur l'écoulement

Insérez le tuyau d'écoulement sur le manchon en PVC et soufflez dans le tuyau pour vous assurer que le passage est libre.

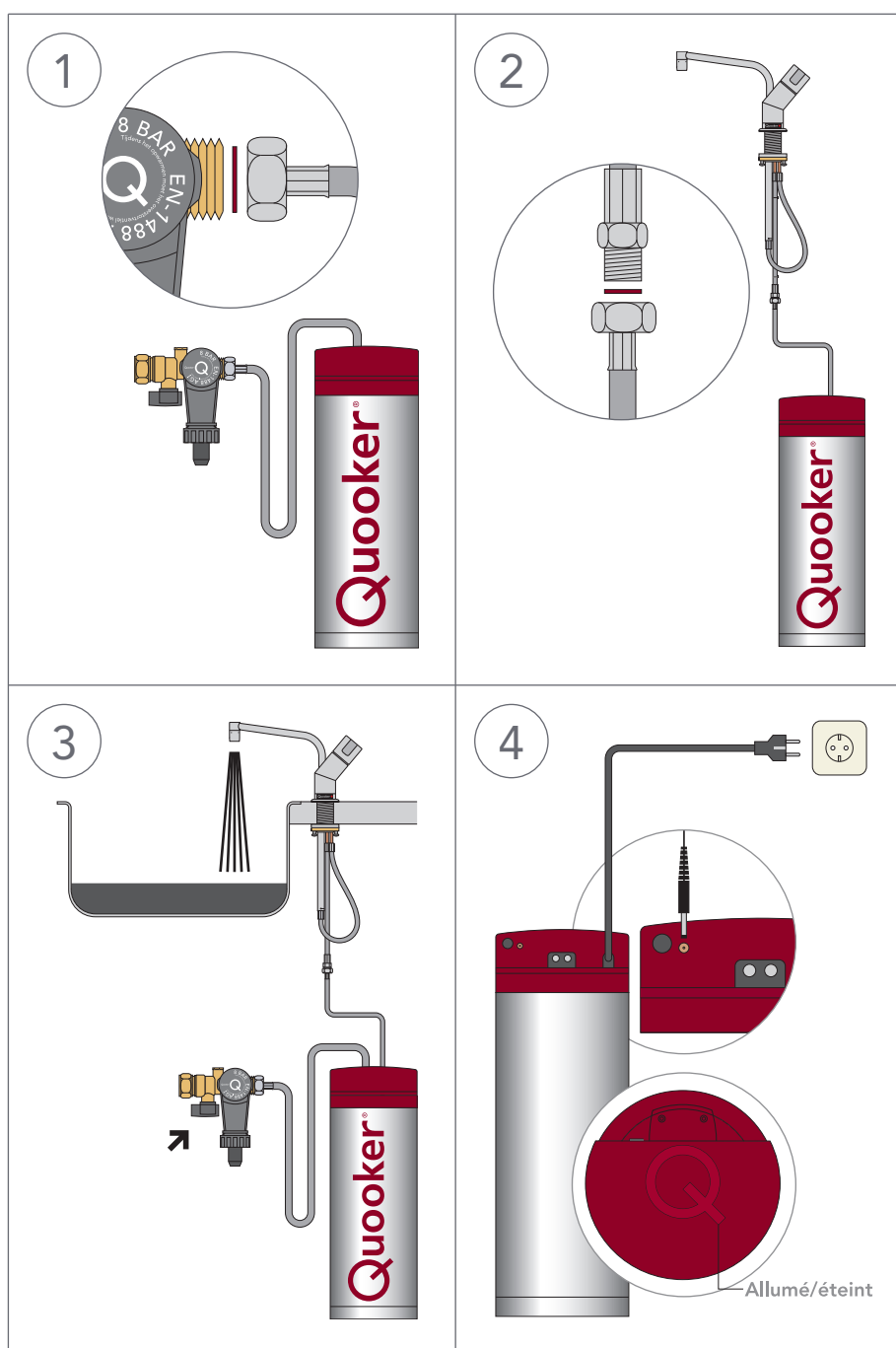
### 4 Raccorder sur le gestionnaire d'arrivée d'eau

Raccordez l'autre extrémité du tuyau sur l'entonnoir en lui faisant faire un coude, afin d'empêcher les mauvaises odeurs de remonter. Durant le réchauffement du réservoir, de l'eau s'égoutte par l'entonnoir du gestionnaire d'arrivée d'eau; cet entonnoir doit rester en contact avec l'air libre afin d'éviter toute montée en pression.

# E

## Raccorder au réservoir

- N.B. N'allumez pas le Quooker avant que le réservoir soit rempli d'eau.
- Le réservoir du Quooker est livré avec un câble d'alimentation équipé d'une prise de terre. Dans le cas où la consommation des utilisateurs d'un groupe électrique ne dépasse pas 3700 W, il n'y a nul besoin de brancher le Quooker sur un groupe à part. Le PRO7-VAQ a besoin de son propre groupe de 16A.
- Le robinet Quooker dispose d'un voyant lumineux. Celui ci indique si l'élément de chauffage est en marche ou non.
- Si le câble d'alimentation est endommagé, il doit être remplacé par le fabricant, le revendeur ou une personne qualifiée, afin d'éviter tout risque.
- L'interrupteur est situé sur le couvercle et est marqué d'un 'Q'.



### 1 Raccorder au réservoir

Mettre le réservoir Quooker en place et le raccorder au gestionnaire d'arrivée d'eau en utilisant la rondelle en fibre fournie.

### 2 Raccorder au robinet

Raccordez l'autre tuyau court au robinet de la même manière avec la rondelle fourni.

### 3 Rincer le réservoir

Ouvrez le robinet du Quooker. Ouvrez à présent le robinet d'eau froide et le gestionnaire d'arrivée d'eau. Vérifiez qu'il n'y ait pas de fuite. Faites couler l'eau jusqu'à ce qu'elle soit claire. L'écoulement d'eau noire observé est dû aux résidus de charbon du filtre et est par ailleurs tout à fait inoffensif.

### 4 Branchement électrique

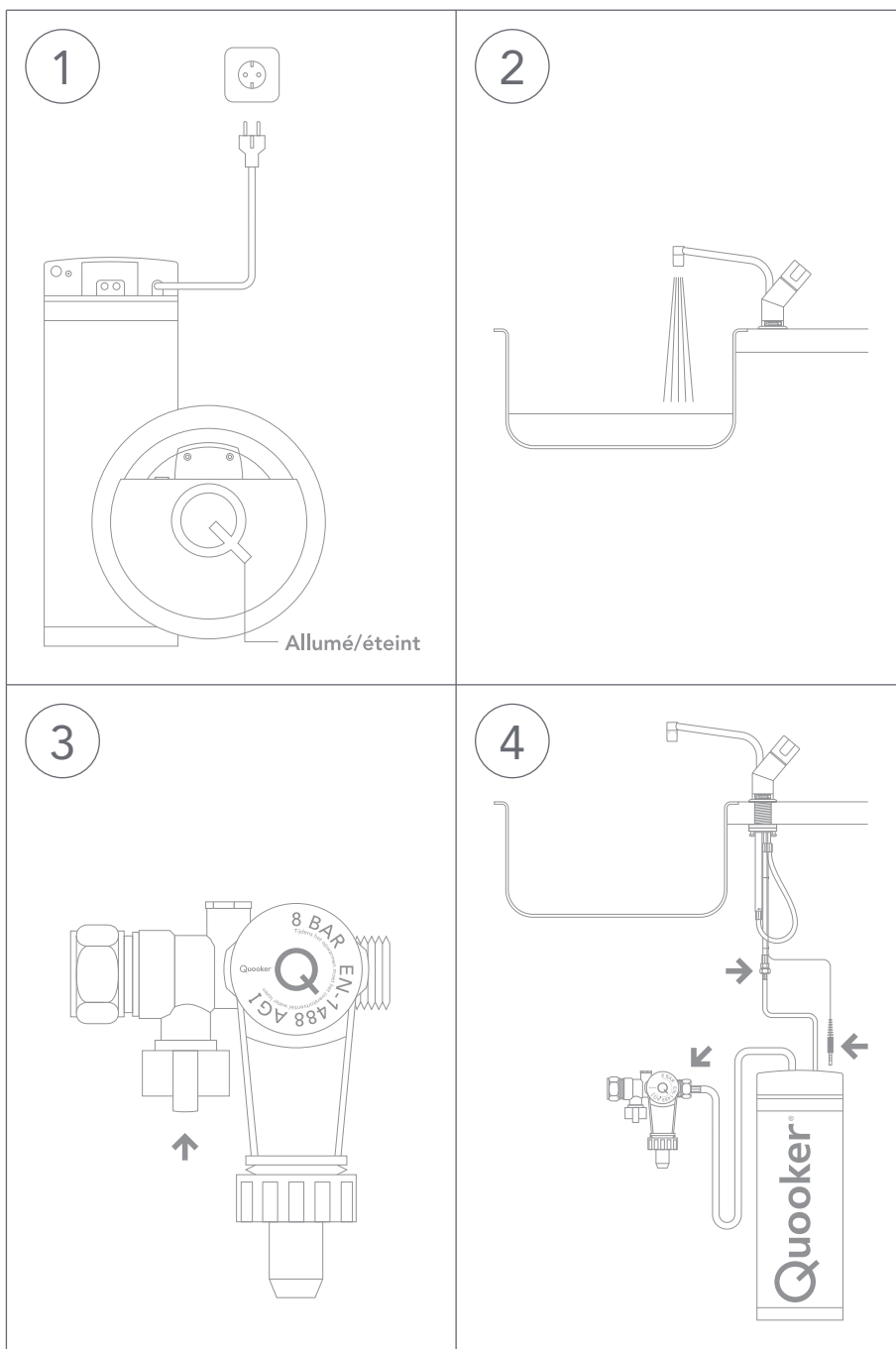
Branchez le voyant lumineux en insérant la fiche dans la prise spéciale. Branchez le réservoir sur la prise de terre et n'allumez l'appareil qu'une fois le réservoir rempli d'eau. L'interrupteur est situé sur le couvercle et est marqué d'un 'Q'.

Lors d'une première utilisation, videz entièrement le premier réservoir produit.

# F

## Débrancher le réservoir

- A des fins d'entretien.



### 1 Éteindre

Eteignez l'appareil en appuyant sur le bouton Q situé sur le couvercle.

Retirez ensuite la fiche de la prise de courant.

### 2 Vider le réservoir

Ouvrez le robinet et ne le refermez que lorsque que l'eau est devenue froide (10 à 15°C). (Prenez garde à la très haute température d'écoulement de l'eau!).

### 3 Couper l'eau

Fermez le robinet principal d'arrivée d'eau ou celui situé sur le gestionnaire d'arrivée d'eau. Ouvrez le robinet Quooker pour vérifier qu'il n'y a plus de pression. Normalement, l'eau ne coule plus.

### 4 Détacher

Dévissez les tuyaux et retirez le câble LED du couvercle. Videz l'appareil dans l'évier.



[www.quooker.be](http://www.quooker.be)